

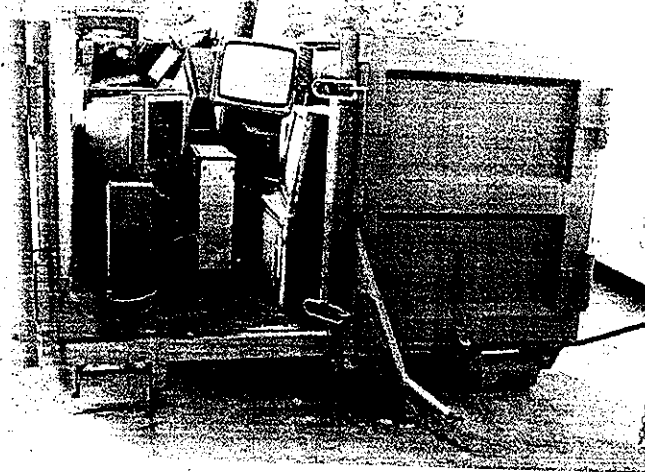
12



# COMUNE di MONTERCHI

PROVINCIA DI AREZZO

UFFICIO AMBIENTE



## REGOLAMENTO COMUNALE PER LA GESTIONE DELLA STAZIONE ECOLOGICA ATTREZZATA NORME DI ACCESSO E FUNZIONAMENTO

Approvato con deliberazione del Consiglio Comunale n. 38 del 29/12/06

## INDICE

<b>ART. 1 - FUNZIONE E DESTINATARI DEL SERVIZIO.....</b>	<b>3</b>
<b>ART. 2 - UBICAZIONE E ORARI DI APERTURA .....</b>	<b>3</b>
<b>ART. 3 - TIPOLOGIE, CONDIZIONI DEL RIFIUTO E QUANTITA' MASSIME CONFERIBILI.</b>	<b>3</b>
<b>ART. 4 - MODALITA' DI CONFERIMENTO DEL RIFIUTO E COMPETENZE DEGLI ADDETTI AL SERVIZIO .....</b>	<b>5</b>
<b>ART. 5 - MODALITA' DI SMALTIMENTO.....</b>	<b>6</b>
<b>ART. 6 - NORME PER LA PREVENZIONE DI INCIDENTI.....</b>	<b>6</b>
<b>ART. 7 - DIVIETI E SANZIONI.....</b>	<b>6</b>

## **ART. 1 - FUNZIONE E DESTINATARI DEL SERVIZIO**

La Stazione Ecologica Attrezzata è un'area pubblica, istituita ai sensi del D.Lgs. 3 aprile 2006, n° 152 e della legge regionale 18 maggio 1998, n° 25, dove i cittadini possono conferire varie tipologie di rifiuti che, per qualità e dimensioni non possono essere depositati nei normali cassonetti o nei contenitori per la raccolta differenziata dislocati sul territorio comunale.

Il servizio in oggetto ha l'obiettivo di incentivare la raccolta differenziata dei rifiuti ed è rivolto ai cittadini residenti nel Comune di Monterchi e tutte le attività che siano regolarmente iscritte al ruolo per il pagamento della tassa sullo smaltimento dei rifiuti solidi urbani.

Le attività produttive ed i pubblici esercizi presenti sul territorio potranno usufruire del servizio limitatamente alle tipologie di rifiuto provenienti dalle aree dove si esplicano attività di carattere civile (uffici, mense, cucine e simili)

## **ART. 2 - UBICAZIONE E ORARI DI APERTURA**

La Stazione Ecologica Attrezzata si trova in loc. Casanova, zona industriale di Pantaneto, Il servizio è attivo solo nei giorni ed orari previsti, divulgati attraverso la pubblicazione all'albo pretorio e con l'affissione di apposito cartello presso l'isola ecologica medesima.

L'Amministrazione Comunale si riserva la facoltà di variare gli orari e le giornate di apertura in modo da garantire la fruibilità del servizio da parte della cittadinanza.

## **ART. 3 - TIPOLOGIE, CONDIZIONI DEL RIFIUTO E QUANTITA' MASSIME CONFERIBILI**

La Stazione Ecologica Attrezzata può accogliere le seguenti tipologie di rifiuto di cui sono stabiliti i seguenti quantitativi massimi per utenza, che normalmente vengono prodotti in un'attività familiare, conferibili come indicato in tabella:

TIPOLOGIA	QUANTITÀ MASSIME INDICATIVE	CONDIZIONI DEL MATERIALE CONFERITO
CARTA CONGIUNTA (giornali, riviste, cataloghi, cartellette, quaderni, bloc-notes ecc.)	mc. 0,5 (mese/utente)	Non sono conferibili: - Carta sporca o unta - Carta unita ad altri materiali - Sacchetti di plastica - Ecc.
CARTA SELETTIVA	mc. 0,5 (mese/utente)	Solo cartone, pulito come sopra indicato
LEGNO E IMBALLAGGI IN LEGNO	mc. 1,0 (mese/utente)	
PLASTICA		Solo PET - PVC e simili
IMBALLAGGI PLASTICA		Cellophane ecc.
RIFIUTI VEGETALI DI SFALCI e/o POTATURE (ramaglie, potature di siepi, piante senza pane di terra)	mc. 1 (mese/utente)	Tutti i materiali vegetali depositati devono essere privi di corpi estranei quali pietre, fili di ferro, plastiche ecc.
INGOMBRANTI METALLICI E MATERIALI FERROSI (elettrodomestici-rette letto-mobili metallici- Ferro-Rame-Ottone-Piombo)	n. 5 (anno/utente)	
TUBI FLUORESCENTI		
APPARECCHI CONTENENTI CLOROFLUOROCARBURI (Frigo)	n. 2 (anno/utente)	
BARATTOLI DI VERNICE E ALTRI CONTENITORI ETICHETTATI "T" o "F"	n. 5 (anno/utente)	
MEDICINALI SCADUTI		
BATTERIE E ACCUMULATORI PER AUTOVEICOLI ESAUSTE	n. 2 (anno/utente)	
PILE ESAUSTE		
APPARECCHIATURE ELETTRICHE ED ELETTRONICHE (monitor P.C e TV.)	n. 3 (anno/utente)	
MATERIALE ELETTRICO ED ELETTRONICO (PC. - stampanti - fax - calcolatrici - cavi rame)	n. 3 (anno/utente)	
INGOMBRANTI NON METALLICI (es. Mobili-materassi-divani-giochi)	n. 5 (anno/utente)	
VETRO (damigiane, bottiglie e barattoli ecc.)	n. 5 (anno/utente)	Il vetro deve essere libero da altre sostanze
INDUMENTI		
INERTI DA DEMOLIZIONE	mc. 2 (anno/utente)	

Si precisa che le quantità conferibili sono indicative e comunque, onde garantire il corretto funzionamento della Stazione Ecologica Attrezzata, i rifiuti conferiti saranno accettati compatibilmente alle capacità di ricezione della Stazione stessa.

Non saranno ammessi rifiuti che per tipologia e quantità non rientrano tra quelli indicati nella tabella di cui sopra.

#### ART. 4 - MODALITA' DI CONFERIMENTO DEL RIFIUTO E COMPETENZE DEGLI ADDETTI AL SERVIZIO

All'atto del conferimento dei rifiuti saranno registrati, a cura del personale addetto, i dati anagrafici del cittadino nonché il quantitativo e la tipologia del materiale consegnato, ciò a fini statistici e di controllo.

I soggetti conferitori sono tenuti all'osservanza del presente Regolamento e specificatamente alle seguenti norme:

- conferire esclusivamente i materiali ammessi;
- conferire i materiali possibilmente già suddivisi per tipologie, al fine di agevolarne la raccolta;
- ridurre il volume degli ingombranti;
- depositare personalmente i rifiuti negli appositi contenitori seguendo le indicazioni del personale preposto alla gestione della Stazione Ecologica Attrezzata, nonché quelle riportate dall'apposita segnaletica;
- soffermarsi nell'area esclusivamente per il tempo necessario al conferimento, evitando di trattenersi soprattutto nelle aree di ammasso e di movimentazione di materiali e containers. I rifiuti urbani ingombranti di origine domestica devono essere trasportati direttamente dagli utenti negli appositi spazi.

Il Comune di Monterchi offre la possibilità di ritiro a domicilio nei casi in cui esista l'impossibilità ad effettuare in proprio il trasporto. La raccolta dei rifiuti ingombranti a domicilio può avvenire previa prenotazione agli Uffici competenti che fisseranno la data del ritiro e dietro pagamento di una quota stabilita dall'Amministrazione Comunale.

I rifiuti speciali possono essere conferiti nella Stazione Ecologica Attrezzata limitatamente ai materiali per cui è prevista la raccolta differenziata e solo nel caso che questi materiali vengano conferiti in modo differenziato. I rimanenti rifiuti speciali non assimilati non possono essere conferiti nella Stazione Ecologica Attrezzata, ma debbono essere trasportati direttamente dai produttori in discariche autorizzate. In alternativa i produttori di questa tipologia di rifiuto possono smaltire gli stessi attraverso apposite convenzioni con ditte specializzate del settore.

Gli addetti alla sorveglianza sono tenuti all'osservanza del presente Regolamento e specificatamente a svolgere le seguenti funzioni:

- effettuare un accurato controllo visivo dei rifiuti conferiti ai fini dell'ammissione;
- accertarsi che il conferimento del rifiuto avvenga nel rispetto degli obiettivi e dei limiti indicati agli artt. 1 e 3 del presente regolamento;
- sensibilizzare l'utenza ad un corretto e maggiore conferimento differenziato dei rifiuti;
- compilare il registro di entrata e uscita dei rifiuti;
- redigere una relazione semestrale in cui siano riportati i dati delle quantità di materiali conferiti alla Stazione Ecologica Attrezzata;
- segnalare agli uffici comunali competenti ogni significativa violazione del presente regolamento;
- segnalare agli uffici competenti ogni e qualsiasi disfunzione venga rilevata sia essa riferita alle strutture, attrezzature, contenitori o organizzazione e funzionalità dei servizi;
- sorvegliare affinché siano evitati danni alle strutture, alle attrezzature, ai contenitori e a quant'altro presente nella Stazione Ecologica Attrezzata.

L'area della Stazione Ecologica Attrezzata dovrà essere pulita da oggetti e materiali e nessun tipo di sostanza dovrà rimanere fuori degli appositi spazi. Le operazioni di pulizia dovranno essere effettuate dal personale preposto alla vigilanza della Stazione Ecologica Attrezzata.

## ART. 5 - MODALITA' DI SMALTIMENTO

Tutti i materiali raccolti dovranno essere smaltiti dal Comune o dalle Associazioni presenti con propri spazi all'interno dell'area secondo le seguenti modalità:

- dovranno essere trasportati e smaltiti da ditte regolarmente autorizzate e con le modalità previste dalle norme vigenti;
- non si dovranno prelevare materiali dalla Stazione Ecologica Attrezzata ad uso personale se non preventivamente autorizzati dal Comune di Monterchi.

## ART. 6 - NORME PER LA PREVENZIONE DI INCIDENTI

Durante le operazioni di conferimento non potranno essere abbandonati dal personale del comune; dalle ditte preposte al trasporto, dalle Associazioni ospitate e dagli utenti tutti, oggetti taglienti o comunque materiali pericolosi per l'incolumità pubblica, fuori da eventuali contenitori che ne garantiscano lo stoccaggio in sicurezza.

## ART. 7 - DIVIETI E SANZIONI

E' fatto espresso divieto di:

1. arrecare danni alle strutture, attrezzature, contenitori e quant'altro presente nella Stazione Ecologica Attrezzata;
2. effettuare qualsiasi forma di cernita del materiale conferito salvo che da parte del personale autorizzato;
3. abbandonare qualsiasi tipologia e quantità di rifiuti fuori dall'area della Stazione Ecologica Attrezzata;
4. abbandonare qualsiasi tipologia e quantità di materiali fuori dai contenitori o dei siti preposti all'ammasso della Stazione Ecologica Attrezzata;
5. introdurre tipologie di materiali in contenitori adibiti alla raccolta di altre tipologie di materiali;
6. occultare, all'interno di altri materiali, rifiuti e materiali non ammessi;
7. accedere ai contenitori ed ai luoghi di stoccaggio senza la debita autorizzazione;
8. introdursi nella Stazione Ecologica Attrezzata fuori dai giorni e dagli orari di apertura al pubblico, salvo espressa autorizzazione.

Le violazioni a quanto prescritto dal presente regolamento sono punite, fatte salve le responsabilità civili e penali, nonchè l'applicazione delle altre sanzioni dirette ed accessorie previste dal Titolo V, Capo I° del D.Lgs 22/97 e s.m., con il pagamento delle seguenti sanzioni amministrative:

- sanzione amministrativa pecuniaria da € 25,82 (venticinque/82) a € 516,46 (cinquecentosedici/46) elevata sino a € 619,75 (seicentodiciannove/75) nell'ipotesi prevista dall'art. 50, comma 1 del D.Lgs. 22/97, a seconda della fattispecie e della gravità dell'illecito commesso.

In particolare si precisa che:

- costituisce aggravante il fatto che il trasgressore, abbia violato i divieti indicati ai punti 1 e 2 del presente articolo, introducendosi abusivamente nell'area della Stazione Ecologica Attrezzata durante orario di chiusura;
- la violazione dei divieti di cui ai punti 3 e 4 del presente articolo, fermo restando l'addebito delle spese di bonifica ove necessaria, è considerato abbandono di rifiuti e quindi punito, ai sensi dell'art. 50, comma 1 del D.lgs. 22/97, con le seguenti sanzioni amministrative:
  - da € 25,82 (venticinque/82) a € 154,94 (centocinquantaquattro/94) se trattasi di rifiuti non ingombranti e non pericolosi;

- da € 103,29 (centotre/29) a € 619,75 (seicentodiciannove/75) se trattasi di rifiuti ingombranti o pericolosi.

A norma dell'art. 14 del D.Lgs 22/97 e s.m., il trasgressore è tenuto a procedere alla rimozione, all'avvio al recupero o allo smaltimento dei rifiuti ed al ripristino dello stato dei luoghi. Il Sindaco dispone con ordinanza le operazioni a tal fine necessarie ed il termine entro cui provvedere, decorso il quale procede all'esecuzione in danno dei soggetti obbligati ed al recupero delle somme anticipate.